



voce di capitolato

Pozzetto prefabbricato di ispezione o di raccordo modello "MENHIR", componibile per fognature, in calcestruzzo vibrocompresso, prodotto e controllato secondo la norma UNI EN 1917, atto a sopportare le spinte del terreno e del sovraccarico stradale in ogni suo componente, realizzato con l'impiego di cemento tipo 42,5R in cui le giunzioni degli innesti, degli allacciamenti e delle canne di prolunga, dovranno essere a tenuta ermetica affidata a guarnizioni di tenuta in gomma sintetica incorporata tipo DENSOCRET-BL con sezione di 10 cmq e con durezza di $40 \pm 5^\circ$ IHRD conforme alle norme UNI EN 681, applicate in fase di montaggio od incorporate nel giunto in fase di prefabbricazione. Il pozzetto sarà così composto:

- Elemento di base in CLS con camera del diametro interno 800, 1000 e 1200 mm con spessore di parete 150 mm (Φ 800 sp. 120 mm) ed altezza 700 mm. per innesti $\Phi \leq 350$ mm; spessore di parete 230 mm. ed altezza 1000 mm. per innesti $350 \leq \Phi \leq 600$ mm; spessore di parete 310 mm. ed altezza 1300 mm. per innesti $500 \leq \Phi \leq 800$ mm. (solo Φ 1200), adatti per tubazioni in CLS, GRES, PVC, PE, PEAD, PRFW, Ghisa, ecc. Sulla sommità dell'elemento devono essere posizionate, per la movimentazione, tre chiodi occorrenti per lo scarico e la posa in opera in sicurezza a 120° fra di loro e con un franco di ~ 80 mm. dal bordo della parete. La platea di fondo, incorporata in unico getto con le pareti del pozzetto e di spessore minimo di ~ 80 mm, sarà sagomata con canaletta passante, rettilinea e/o deviata, e di sezione a 180° raccordantesi in pendenza dal bordo verso le pareti e con i giunti completi di guarnizione a tenuta. La superficie interna del pozzetto dovrà presentarsi perfettamente liscia e pronta per subire eventuali trattamenti protettivi interni.
- Elemento terminale monolitico di rialzo in CLS vibrocompresso, rastremato a tronco di cono deviato di diametro interno di base 800, 1000 e 1200 e 610 mm. in sommità, di altezza totale esterna variabile da un minimo di 750 mm. Fino ad un massimo di 2000 mm. con passo di mm 250, e di spessore di parete 150 mm (Φ 800 sp. 120 mm). L'innesto alla base sarà conformato in modo da innestarsi direttamente sull'elemento di base o sulla canna di prolunga e sagomato per la tenuta idraulica affidata ad anelli di tenuta in gomma del tipo incorporato tipo Denso Cret-BL. L'elemento dovrà avere la predisposizione per l'innesto dei gradini di discesa. Per il posizionamento in opera saranno ricavate delle apposite asole non passanti poste internamente alla sommità del cono.
- Elemento di rialzo a prolunga verticale in CLS vibrocompresso, di diametro interno 800, 1000 e 1200 ed altezza totale esterna di 1000 mm. e di spessore di parete 150 mm (Φ 800 sp. 120 mm). L'innesto alla base sarà conformato in modo da innestarsi direttamente sull'elemento di base o su altra prolunga verticale e sagomato per la tenuta idraulica affidata ad anelli di tenuta in gomma del tipo incorporato tipo Denso Cret-BL. L'elemento dovrà avere la predisposizione per l'innesto dei gradini di discesa. Per il posizionamento in opera saranno ricavate delle apposite asole non passanti poste internamente alla sommità del cono.
- Anelli di conguaglio raggiungiquota in c.a.v. del diametro interno 610 mm. e di altezza 50, 100, 300, 400, 600 mm. da posizionare ed allestire con malta cementizia sopra l'elemento tronco-conico per raggiungere l'esatta quota di progetto.
- Gradini per scala di accesso da computarsi a parte per pozzetti di altezza libera interna \geq a 1000 mm, posti negli appositi fori ad interasse verticale di 250 mm. I gradini, da inserire a pressione, saranno con anima di acciaio rivestita in polipropilene antisdrucchiolo e con fermapiedi laterale o su esplicita richiesta della D.L. potranno essere costituiti da tondino di ferro del Φ 20 mm. verniciato e bloccato nei fori con apposite malte espansive.
- Piastra circolare carrabile in c.a.v. del diametro esterno 1100, 1300 e 1500

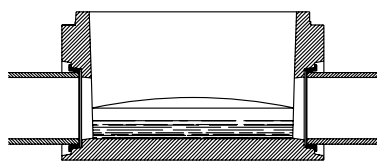


mm., cieca o predisposta per l'alloggiamento di chiusino di ghisa per passo d'uomo a filo con la parete interna del pozzetto o della canna. La piastra sarà cieca nel caso di impiego per pozzetti di raccordo non ispezionabili, completamente interrati senza sbocchi in superficie, con passo d'uomo in alternativa al cono nel caso di particolari esigenze altimetriche. Tale manufatto sarà utilizzato in alternativa all'elemento tronco-conico per pozzetti di ispezione.

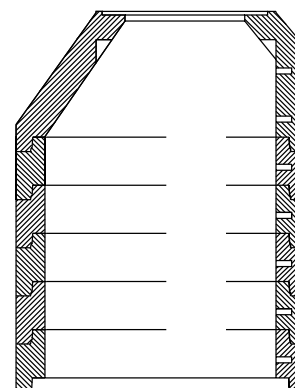
Il pozzetto dovrà essere posto in opera perfettamente verticale su fondazione di adeguato spessore da computarsi a parte e lo spazio di scavo circostante potrà essere riempito anche con materiale di risulta, purché scevro di corpi estranei e pietrame di grossa pezzatura. I pozzetti dovranno essere prodotti e controllati, nelle varie fasi di produzione, secondo quanto indicato nella norma UNI EN 1917, e piani della qualità opportunamente approntati da Aziende in possesso di certificazione di Sistema Qualità Aziendale UNI EN ISO 9001:2000 certificato ICMQ e dovranno essere dotate di marcatura **CE**, così come previsto dalla norma UNI EN 1917. Le aziende produttrici dovranno allegare, durante tutto il corso della fornitura, la documentazione di fabbrica inerente i controlli dimensionali, le prove distruttive iniziali e le prove di tenuta idraulica eseguite sulla fornitura stessa. Vanno altresì computati a parte gli oneri di trasporto, scarico, movimentazione nell'ambito del cantiere, posa in opera, collegamento delle tubazioni, controllo idraulico ed ogni altra opera per ottenere un pozzetto perfettamente funzionante ed a tenuta senza impiego di sigillanti o stuccature di qualsiasi natura, il tutto come da specifiche tecniche allegate, che si intendono integralmente riportate.



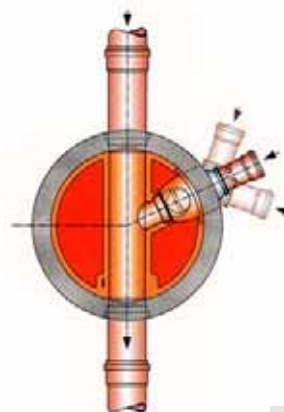
ELEMENTO DI BASE



ELEMENTO TRONCO-CONICO

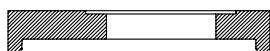


CODICE	diam. int. mm.	max immissione mm	spessore pareti mm	h tot. esterna mm	h scorrimento mm.	Peso kg
G600.H011	800	0-300	120	750	580	960
G600.H013	800	0-400	120	1000	580	1.200
G600.H016	800	0-400	120	1250	580	1.450
G600.H018	800	0-400	120	1500	580	1.650
G700.H012	1000	0-350	150	700	580	1.500
G700.H013	1000	400-600	230	1000	920	2.850
G800.H011	1200	0-350	150	700	580	1.830
G800.H013	1200	400-500	230	1000	920	3.150
G800.H017	1200	600-800	310	1300	1110	4.800



CODICE	diam. int. mm.	spessore pareti mm	h tot. esterna mm	diametro riduzione mm.	Peso kg
G610.H012	800	120	750	625	800
G610.H013	800	120	1000	625	850

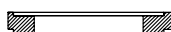
SOLETTA CIRCOLARE



CODICE	diam. int. mm.	spessore mm	Foro mm	Peso kg
G 640	1040	160	625	288
G 740	1300	160	625	480
G 840	1500	160	625	690

G720.H012	1000	150	750	625	890
G720.H013	1000	150	1000	625	1.210
G720.H016	1000	150	1250	625	1.540
G720.H018	1000	150	1500	625	1.880
G720.H019	1000	150	1750	625	2.220
G720.H020	1000	150	2000	625	2.560

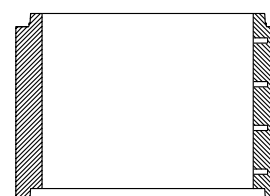
ELEMENTO RAGGIUNGIQUOTA



CODICE	Altezza mm	Peso kg
G830.H001	40	26
G830.H003	60	39
G830.H004	100	100
G830.H005	150	125
G830.H008	300	243

G820.H012	1200	150	750	625	1.010
G820.H013	1200	150	1000	625	1.400
G820.H016	1200	150	1250	625	1.760
G820.H018	1200	150	1500	625	2.200
G820.H019	1200	150	1750	625	2.540
G820.H020	1200	150	2000	625	2.970

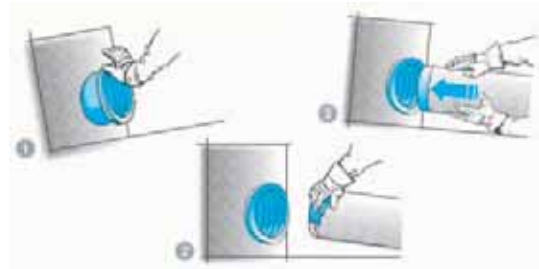
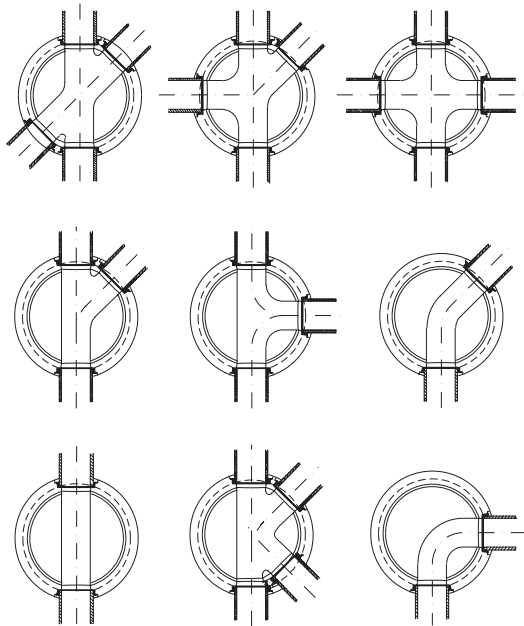
ELEMENTO DI RIALZO



CODICE	diam. int. mm.	sp.pareti mm	h tot.esterna mm	Peso kg
G605.T001	800	120	1000	832
G710.T001	1000	150	1000	1300
G810.T001	1200	150	1000	1525



innesti su elementi di base



Il MENHIR consiste l'innesto delle tubazioni ed eventuali allacciamenti in maniera da assicurare sempre la perfetta tenuta idraulica a prescindere dai vari tipi di materiali impiegati per la costruzione della condotta.

Giunto incorporato



21

Giunto a scorrimento



Il rivestimento dell'elemento di base, su richiesta della D.L., e da computarsi a parte, potrà essere realizzato tramite:

Fondo in Materiale Plastico

Fondo dell'elemento di base in polipropilene annegato e saldamente ancorato al calcestruzzo durante le fasi di produzione, completo di manicotti d'innesto per collegamenti flessibili dei tubi alla parete del pozzetto e comprese guarnizioni, canale di scorrimento a sezione piena, dritto o curvo, pendenze secondo progetto, e banchine di appoggio con struttura antiscivolo. Il fondo del pozzetto dovrà resistere all'aggressione chimica da PH1 a PH 13 (tutti i valori compresi). Sistema PREDL/FASZL o di egual valore.

Polimerico

Rivestimento polimerico continuo protettivo anticorrosivo interno, resistente all'aggressione chimica da PH1 a PH13, di spessore medio non inferiore a 1 mm, ottenuto dalla corretta miscelazione in continuo dei due componenti liquidi. La miscela dei due componenti non conterrà alcun solvente né diluente né plastificante. Il rivestimento polimerico protettivo sarà ottenuto dalla reazione chimica tra i due componenti A (diisocianato di difenil metano modificato) e B (miscela di polioli polieterie cariche minerali attive) opportunamente miscelati.

Epossidico

Rivestimento bicomponente epossidico in emulsione acquosa, continuo protettivo anticorrosivo interno per calcestruzzi, di spessore medio non inferiore a 300 microns, ottenuto da resine e cariche, e resistente alle diverse sollecitazioni di sostanze mediamente alcaline o acide.

Malta Polimerica

Rivestimento con malta polimerica da applicare a spatola e dello spessore non inferiore a 1 cm.

Grès

Rivestimento in grès ceramico con fondi fogna e mattonelle incollate con apposito adesivo.

